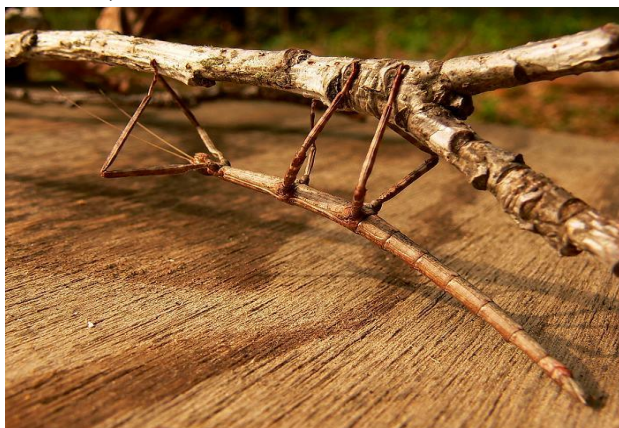
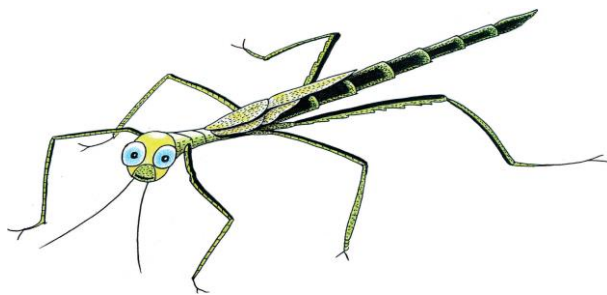


# УДИВИТЕЛЬНОЕ НАСЕКОМОЕ - ПАЛОЧНИК

На занятиях по программе «Друзья Зиппи» дети знакомятся с необычным насекомым – палочником. Кто же это такой?

Когда-то давным-давно первые исследователи тропических стран рассказывали невероятные истории о живых листьях и блуждающих ветках. Но это были вовсе не ветки и листья, а палочники.



Эти насекомые действительно похожи на палочки. Они относятся к группе насекомых, именуемых «привидениями». Их окраска работает как камуфляж, делая их практически невидимыми.

Палочники отлично приспособливаются к различным условиям. Так, например, при испуге они в буквальном смысле слова «обмирают» и застывают в какой-нибудь причудливой позе, пока опасность не минует. Что дает насекомому такой способ защиты? Застывший палочник, которого и так-то трудно рассмотреть, становится и вовсе неразличим на фоне, например, древесной коры. Он вообще перестает напоминать живое насекомое, и хищник не воспринимает его как добычу

Еще палочники могут при нападении врага отбрасывать конечности, как ящерица отбрасывает хвост.

Палочники – экзотические насекомые и обитают в основном в тропических и субтропических лесах, в юго-восточной Азии. В нашей стране встречаются очень редко. Внешне палочники похожи на листья ветки или кору деревьев. Поэтому их еще называют "странствующие листья".

Даже передвигаясь, они раскачиваются из стороны в сторону, как качающиеся от ветра ветки. Размеры насекомых бывают от 3–4 см до 26–30 см. В мире известно более 3000 видов палочников.





Продолжительность жизни различных видов составляет от 6,5 месяцев до 2,5 лет. Палочники ведут ночной образ жизни, днем прячутся в гуще растений, не проявляя признаков жизни.

Питаются эти насекомые листьями разных растений. У них достаточно крупные, сложные глаза, из чего можно заключить, что видят они хорошо. Палочник будет очень доволен, если у него будет целая ветка, чтобы лазать по ней и жевать ее.

Брать палочника нужно осторожно. Трогая его, не касаться спины - у некоторых видов на ней растут острые шипы. Держать палочника нужно большим и указательным пальцем, но не давить, чтобы не навредить ему.



Палочник практически всеяден. В его рацион входят роза, шиповник, малина, ежевика, клубника, абрикос, яблоня, груша, черешня, вишня, боярышник, слива, гибискус, а также дуб.

Теперь вы знаете, что палочник – необычное, удивительное, очень хрупкое и совершенно неагрессивное насекомое, обладающее удивительной способностью приспосабливаться к окружающим условиям. Именно поэтому палочник Зиппи стал одним из главных героев историй о друзьях.

Благодаря занятиям по программе, дети учатся справляться с трудностями, преодолевать их, говорить о своих чувствах и помогать друг другу. Помощь педагогов и родителей в этом – **НЕЗАМЕНИМА!** **Спрашивайте у детей, что они делали на занятиях, интересуйтесь их чувствами, а мы, в свою очередь, расскажем вам о том, как можно закрепить знания детей дома.**

**Добро пожаловать в программу  
«Друзья Зиппи»!**

